

Lektion 22: Lapis Lazuli

Indledning

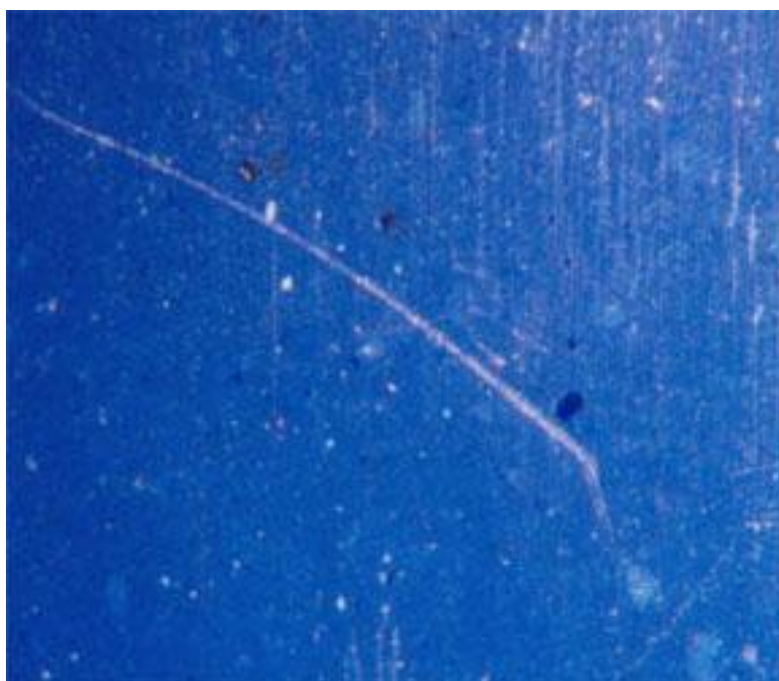


til venstre. Det er en Gilson syntetisk lapis lazuli, og der er mange bemærkelsesværdige faktorer, der gør, at det er nemt at skelne.

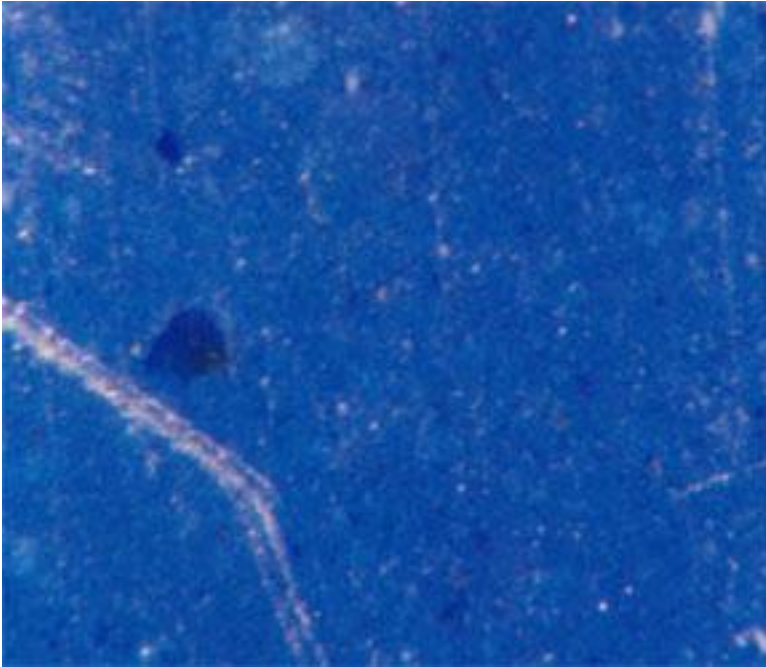
Lapis lazuli af fin kvalitet er ved at være sjælden og dyr. De fineste af dem vil have en meget intens blå farve uden inklusioner af calcit eller pyrit, som nogle gange bruges til at skelne naturlig lapis lazuli fra efterligninger. Mange af disse efterligninger er, imidlertid, ikke imprægneret med calcit eller pyrit for at få dem til at ligne de ægte mere.

At kunne skelne naturlig lapis lazuli fra syntetisk (efterligninger faktisk) er ret enkelt for den erfarne gemmolog.

Bemærk den syntetiske lapis lazuli blok



Ved 10x forstørrelse er farvestofferne synlige på overfladen. Det er de mørkeblå pletter, som vi kan se på stenen. Man skal også bemærke, at materialet nemt får ridser. Det skyldes, at den syntetiske sten ikke har den hårdhed, som den naturlige lapis lazuli har. Lad os kigge nærmere på den.



Under 30x forstørrelse kan vi bedre se farvestofferne, der er brugt til at skabe den blå farve. Nogle af dem er klumpet sammen og danner mørke pletter – noget som man ikke ser i naturlig lapis lazuli.

Man kan også i dette eksemplar se, at der ikke er pyrit eller calcit inklusioner i materialet. I dette tilfælde har man forsøgt at skabe en efterligning, der skulle ligne en lapis lazuli af god kvalitet. Desværre kan det ikke lade sig gøre på en sådan måde, at den vil kunne klare en kraftig forstørrelse.

Men der er lidt flere faktorer, der spiller ind.

Chelsea-filter

Naturlig lapis lazuli vil vise en svag rød farve under et Chelsea filter. Dette skyldes nogle af de spor-elementer, der er i ægte lapis lazuli. Ingen af de syntetiske lapis'er/efterligninger vil vise denne svage røde reaktion under et Chelsea filter. Og mens man skal være øvet med et Chelsea-filter for at kunne se denne reaktion, så vil det være en rigtig god og afgørende test til at skelne mellem syntetisk og naturlig lapis lazuli.

Andre tests

Ovennævnte bør give dig alt det, som du har brug for til at skelne mellem naturlig lapis lazuli og dens efterligninger og de syntetiske sten. Imidlertid er der et par fingerpeg mere, som kan være til hjælp. Disse efterligninger er ret porøse. Så hvis man vejer den i luften og derefter sænker den ned i vand et stykke tid, tager den op igen og vejer den i luften igen, så vil efterligningerne veje betydeligt mere på grund af, at der siver vand ind i stenen.

En anden faktor er kvaliteten er pyrit-inklusionerne. Den naturlige vil have pyrit-krystaller, som vil blive glatte sammen med resten af stenen. Men efterligningerne har pyrit-klumper, som har en tendens til at smuldre under poleringsprocessen og efterlade en smuldret overflade som et fingerpeg om, at materialet er en efterligning. Der findes nogle andre mindre tests, men ingen der bør være nødvendig til at skelne mellem stenene.

En vigtig bemærkning: Naturlig lapis lazuli med mindre intens farve bliver nogle gange farvet for at forstærke farven. Denne behandling er nem at identificere ved hjælp af acetone (neglelakfjerner) og en vatpind. Ved blidt at gubbe bagsiden af stenen med acetone, vil farven smitte af på vatpinden, hvis

stenens farve er blevet forstærket ved hjælp af farvning. Denne test bør udføres på alle lapis lazuli-sten (på et diskret sted på stenen), inden man afgiver en vurdering for et lapis lazuli-smykke af god kvalitet.