

## Kursus i graduering af perler

### Lektion 5. Perlemarkeder og Behandling af Perler

---

#### Indledning

Nu hvor vi har lært om perler og graduering af perler, skal vi nu vide lidt om, hvordan man behandler perlerne. Og det er ikke blot at holde dem rene og på et sikkert sted. Det kræver faktisk ret meget at vedligeholde en pæn streng af perler. Og hvad enten du er kunde eller juvelér, så er der meget, som du skal vide for at beskytte din investering.

Vi skal først kigge på, hvordan man håndterer perler på grossist-niveau

#### Perlebundter

Når perlerne er blevet høstet, bliver de graderet lige som diamanter ... kl. 10.00 om morgenen ved et nordvendt vindue med sollys som lyskilde. Dette er det rene lys, der findes. Det mest komplette i relation til lys-bølgelængder. Og det tidspunkt, hvor perlevaluarens øjne er friske og kan skelne mellem meget små variationer i perleklasserne. Når perlerne er opdelt i forskellige kategorier, som vi belyste i lektion 4, bliver de midlertidigt trukket på silkesnore og lagt i såkaldte perlebundter. Hver streng i bundtet vil matche de andre strenge i bundtet nøjagtigt. Nedenfor ser vi et billede af et bundt af ferskvandsperler:



Perlestrengene vil i gennemsnit være 16 inches = 40,64 cm lange, og alle strenge vil have samme kvalitet perler. Bundtet er sat sammen i toppen af det tykke bundt af strenge, som du kan se på billedet. Dette gør det muligt for en køber at trække en enkelt streng ud af bundtet uden at skulle løsne hele bundtet op. De fleste grossister sælger perler pr. streng eller pr. bundt, med rabat ved køb af et helt bundt.

Et andet vigtigt aspekt ved at købe perler fra et bundt er at vide, hvor langt du ønsker, at det færdige produkt skal være. En 16 inch lang streng af midlertidigt monterede perler vil resultere i en 18 inch færdig halskæde, når man har inkluderet den ekstra længde med alle knuderne og låsen. Men hvis man skal montere en halskæde med flere strenge, eller skal lave et matchende armbånd, så skal man virkelig regne på, hvad den endelige længde skal være. Der er ikke noget mere frustrerende end at købe nogle matchende perlestrengene fra et bundt perler, tage dem hjem og trække dem på snor, for blot at finde ud af, at man mangler 4 inches perler og så ikke kan matche dem med nogen andre perler. Så hvis man skal lave et seriøst perleprojekt, vil man stå sig godt ved at købe en ekstra streng fra bundtet. Det vil ikke blot sikre dig nok perler til at færdiggøre projektet, men vil også sikre, at du har matchende erstatningsperler, hvis nogle af originalerne bliver beskadiget på et tidspunkt i fremtiden.

Nu hvor vi har strenge nok til at udføre projektet, skal vi være meget opmærksomme på processen med at trække på snor. Inden vi går i gang, vil jeg gerne pointere noget for dig med hensyn til yderligere evaluering af perler.

Kvaliteten af perlerne kan også være indikeret ved kvaliteten af monteringen. Nedenfor skal vi kigge nærmere på vigtige oplysninger omkring montering af perler. Jeg synes altid, at det er sjovt, når nogen siger, at de har perler af "Mikimoto-kvalitet", men når jeg ser på kæden, kan jeg se, at det er ringe monteringskvalitet. Jeg behøver ikke at se nærmere på perlerne, for alene monteringsarbejdet fortæller mig nok om perlerne. Enten (1) har de ikke den kvalitet, fordi der ikke var noget, der troede, at de var en korrekt montering værd, eller (2) firmaet måske har perler af god kvalitet, men ingenting ved om montering af god kvalitet. Lige gyldigt hvad, så er montering af dårlig kvalitet lig med perler af dårlig kvalitet i min bog. Og efterhånden som vi fortsætter, tror jeg, at du bedre vil forstå hvorfor.

Herunder ser du det, som blev annonceret som en "smuk streng af sjældne sorte perler". Men hvad ser du ellers? At der ikke er nogen knuder mellem perlerne. Hvilket betyder, at det ikke vil vare ret længe, inden disse perler vil beskadige hinanden, fordi de støder mod hinanden. Perlerne ser fine ud. Og prisen var ret god. Men enten er denne sælger en novice indenfor perler, eller også tror vedkommende, at du er det. Lige gyldigt hvad, så vil denne perlekæde blive ødelagt inden ret længe. Og så ødelagt, at den ikke kan repareres.

Med mindre du er en østers, så kan du ikke reparere en perle.



## Montering

Der er en generel fejlopfattelse af, at det eneste formål med knuderne mellem perlerne i en halskæde er, at undgå at miste alle perlerne, hvis strengen brister.

Dette er kun en meget lille del af historien.

Hvor knuderne ganske rigtigt forhindrer perlerne i alle sammen af glide af snoren i tilfælde af, at den brister, så gør disse knuder rent faktisk meget mere, og de skal laves korrekt for at indfri opgaven. Hvilket er årsagen til, at perlemontering er en kunst i sig selv. Og de bedste perlemontører kan tjene virkelig gode penge, fordi knuderne faktisk beskytter perlerne mod beskadigelser, og man skal være en god montør for at kunne udføre denne opgave.

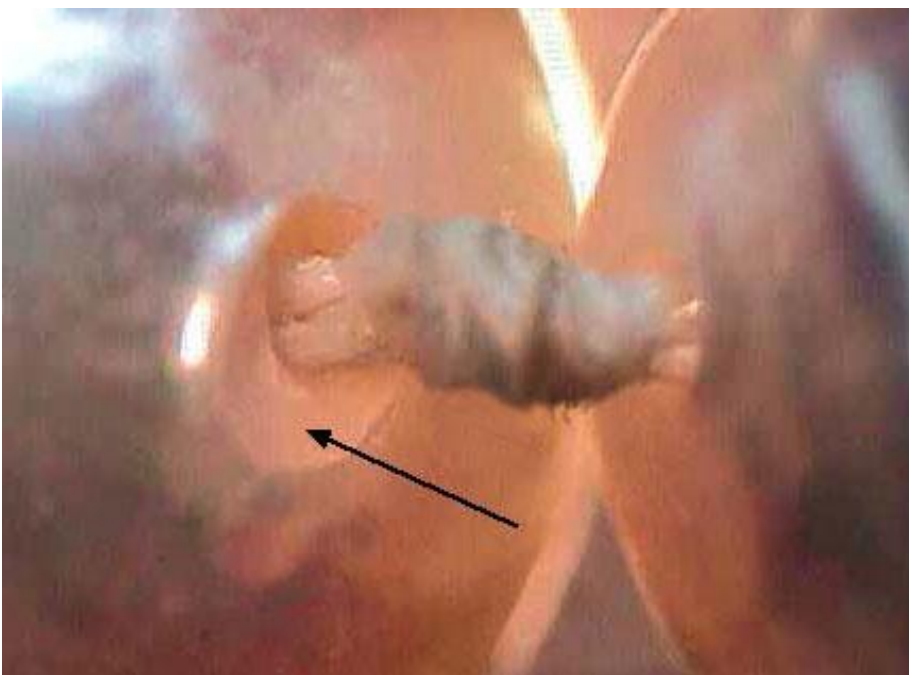
For det første så bør perler monteres med silke. Primært fordi silke er stærk og ikke udvider sig. Nylon og andre materialer vil udvide sig lidt når de bliver våde. Det vil silke ikke. Og derfor vil perler af fin kvalitet altid blive monteret på silke.

Dernæst skal knuderne være stramme mellem perlerne. Dette vil gøre strengen så tilpas stram, at perlerne ikke kan skure mod hinanden, når den er i brug. Hvis knuderne er for løse, vil perlerne kunne skure mod hinanden og forårsage skader. Et andet problem med løse knuder er, at de har en tendens til at snurre rundt i perlens borehul, hvorved selve knuderne forårsager skaden. Nedenfor ser vi et billede af dette.

Det første billede er en 10x forstørrelse af 2 perler med en meget løs knude imellem. Man kan se, at borehullet i perlen til højre er blevet bredere. Men lad os kigge lidt nærmere.



Nedenfor kan vi se den reelle situation. Den løse knude har rent faktisk revet perlemorslaget ud af startkimet. Og ikke blot revet perlemorslaget væk, men har forårsaget permanent skade på perlen, som ikke kan repareres. Og hvorfor? Simplethen fordi enten har en eller anden ikke monteret perlerne korrekt, eller også har ejeren båret perlerne, indtil knuderne blev så svage og løse, hvorved den løse knude har revet i borehullet og forårsaget denne skade.



Det er derfor vigtigt at få sine perler genmonteret ca. hvert andet år og ikke hvert 20. år eller aldrig, som de fleste gør. Rent faktisk tror de fleste forbrugere, at man først skal genmontere kæden, når den gamle går i stykker. Men jeg tror, at du kan se af billedet ovenfor, at en forkert monteret eller nedslidt streng kan gøre meget mere skade, end en streng der går i stykker og gør, at perlerne falder på gulvet.

Dette vil være et vigtigt punkt for smykkehandlere, der sælger perler. Ikke alene bør man gøre dette meget klart for sine nye kunder, men man bør også føre et kartotek over kunder, der køber perler, og informere kunden, når det er tid til at få genmonteret kundens pæne perlekæde. Det vil gøre, at de kommer til dig, og du kan gøre dem den tjeneste at beskytte deres investering i perlesmykker af fin kvalitet.

### Fransk tråd

En hurtig bemærkning om fransk tråd. Enderne på en perlestreng, der går rundt om låsen, er det sted, der udsættes for den største slitage. Og blot at montere silken rundt om låsens øsken er ikke godt nok, for det vil give unødigt slid og belastning på silketråden. For at undgå dette bør man altid kræve, at perlerne bliver monteret med fransk tråd. Det er blot et stykke snoet metal, der udgør et skaft, som silken kan gå ind i og slå en løkke omkring låsens ring. Det vil ikke blot se mere professionelt ud, men også hjælpe med at opretholde halskædens sikkerhed i meget længere tid. Rent faktisk: hvis jeg ikke kan se en fransk tråd på en perlestreng så ved jeg, at jeg enten har med montør at gøre, der ikke er sin løn værd, eller at det er en billig perlestreng. Her er et billede af en fransk tråd, og hvad den gør for en perlestreng. Du kan se, hvordan monteringen af denne lås nemt kan blive slidt op og skære silken over ret hurtigt uden en fransk tråd. Du bør være meget opmærksomme på dette.



## Længden af en perlekæde

Lige som slebne diamanter fås perlekæder i standard størrelser. Ikke kun fordi disse længder betragtes som værende dem, der oftest efterspørges af kunderne men fordi man generelt kan få en jævn fordeling af perlestreng i den samlede længde af disse halskædelængder. Dette gør det muligt for dig at spare penge ved at skulle købe mærkelige størrelser halskæder. Det fungerer ikke altid sådan, men mere hyppigt end sjældent vil du opleve, at ved at anvende disse længder til dit færdige produkt vil du slippe for at have en masse stykvisse perlestreng liggende på dit bord.

Her er standard længderne:

Det skal lige nævnes at du skal gange med 2,54 for at få længden i cm.

Tætsiddende perlehalsbånd (choker): 14 - 16 inches afhængigt af kundens halsstørrelse. Længden på det tætsiddende perlehalsbånd bør ligge lige på den nederste del af halsen, hvor skuldrene mødes. Ikke for stramt, men nederst på halsen.

Prinsesse: 17 - 19 inches, igen afhængigt af kundens halsstørrelse. Denne længde er god til høje halsudskæringer ... eller lave halsudskæringer. Det er måske den mest populære størrelse, da den passer til mange forskellige typer tøj.

Matiné: 20 - 24 inches. Denne længde ses ofte sammen med forretningspåklædning, da den er lang nok til at passe til forskellige kraver og en lang variation af tøjstile, som der til tider kræves til forretningsbeklædning.

Opera: 28 - 34 inches. Denne længde er den mest alsidige. Der findes ting kaldet perleforkortere, der gør, at man kan sno opera-halskæder rundt, så den bliver en dobbelt halskæde af kortere længde. De kan bindes som en bolero. Og der findes noget kaldet skjulte låse, der gør, at man kan montere et 7 inch armbånd og en 21 inch perlehalskæde på en måde, så de kan kombineres til operalængde, eller deles og bæres separat.

Kunsten at montere perler er et studie i sig selv. Rent faktisk har GIA og andre større institutter specielle kurser om perlemontering alene. Hvis du er interesseret i montering af perler, kan jeg meddele, at der altid er plads til gode perlemontører inden for smykkebranchen. Og jeg vil opfordre dig til at fortsætte dit studie med et af disse kurser.

## Behandling af perlerne

Der er flere punkter omkring behandling af perler. Man skal huske på, at når først perlerne er beskadigede, så kan de ikke repareres. En diamant med skår i kan slibes om. En bule i et guldarmbånd kan poleres væk. Men hvis en perle beskadiges, så kan den ikke repareres. Så man har kun én chance for at passe på dem.

Som vi talte om ovenfor, vil den korrekte montering med de rigtige produkter i høj grad reducere faren for at beskadige perlerne. Men der er et par andre ting, som vi bør bemærke, inden vi går videre til at identificere perlerne og deres efterligninger:

- Perler er porøse, hvilket betyder, at olie, lotion og parfume vil trænge igennem. Så man skal sørge for at udsætte dem for parfume til et minimum. De vil opsuge det, og det kan ikke fjernes.
- LIGE GYLDIGT HVAD MÅ DU ALDRIG SPRAYE DIT HÅR med hårlak, når du har taget dine perler på. Tag dem på, når du har puttet hårlak eller gelé i. Hårlak og gelé er lak, der dækker perlen. Og når man først har lakeret dem et par gange, så begynder de at se gule ud. Og det er grunden til, at mange familiers perlearvestykker har den gule tone. Det skyldes, at bedstemor altid ventede med at spraye sit hår indtil sidste øjeblik dvs. at hun havde sine perler på. Og over et stykke tid farvede hårlakken perlerne gule. Og ja, igen kan man ikke reparere dem.
- Man må ikke have sine perler på i swimmingpoolen. Ja, de blev lavet i havet. Men der blev ikke tilsat klor i havet hver dag. Nogle af havene er godt nok ved at være ret så forurenede, men ikke i en sådan grad, som der er i swimmingpools eller boblebade. Og for den sags skyld bør man aldrig have smykker på i en swimmingpool eller et boblebad. Klor er et ret heftigt stof at udsætte ethvert smykke for.
- Rengør dine perler med en fugtig klud og ikke andet. Der skal ikke andet til, hvis du blot tager de forbehold, som er nævnt ovenfor.
- Og til sidst: få dine perler genmonteret hvert andet år hvad enten du synes, at det er tiltrængt eller ikke. Den skade, som løse knuder kan forårsage og som perlerne kan forårsage på hinanden, kan ikke ses uden forstørrelse førend det er for sent. For når du først kan se skaden med det blotte øje, så er perlerne almindeligvis ødelagte.

At studere perler er et af de største områder inden for gemmologi. Der er meget mere, end vi kan dække her, primært fordi det er et marked, der er i konstant forandring og udvikling. Men vi har et afsnit mere omkring perler, som vi skal gennemgå for at få lagt et grundlag for vores uddannelse om perler. Dette afsnit handler om, hvordan man identificerer perletyper, og hvordan man skelner mellem rigtige perler og efterligninger. Lad os gå videre til lektion 6.